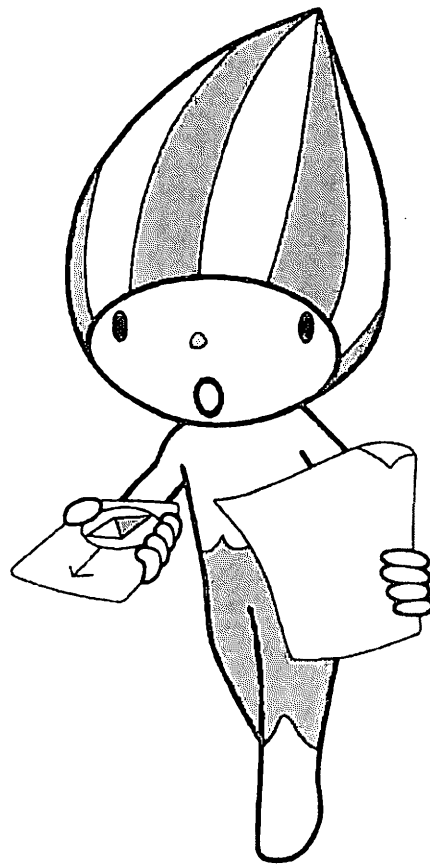


第33回全国健康福祉祭ぎふ大会  
ねんりんピック岐阜2020

清流に輝け ひろがれ 長寿の輪  
2020年10月31日(土)～11月3日(火・祝)

# オリエンテーリング交流大会

## 開催要領



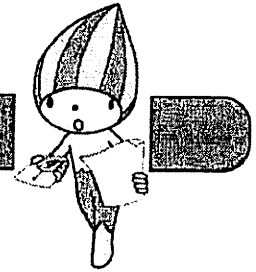
- 
- 【主催】 厚生労働省 岐阜県 一般財団法人長寿社会開発センター 下呂市  
【共催】 スポーツ庁  
【主管】 岐阜県オリエンテーリング協会  
【後援】 公益社団法人日本オリエンテーリング協会

# オリエンテーリング交流大会開催要領

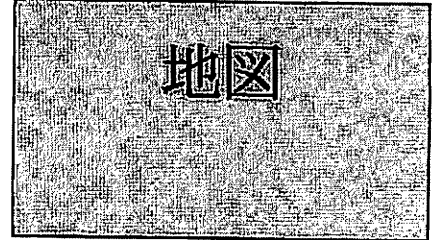
## 《 目 次 》

オリエンテーリング交流大会.....	1
参加案内 .....	3
参加申込書.....	5
年齢早見表.....	6
健康等に関する誓約書 .....	7
医療救護 .....	8
下呂市の紹介 .....	9
交通案内 .....	10
宿泊・輸送.....	11

# オリエンテーリング交流大会



- 1 主催 厚生労働省 岐阜県 一般財団法人長寿社会開発センター 下呂市
- 2 共催 スポーツ庁
- 3 主管 岐阜県オリエンテーリング協会
- 4 後援 公益社団法人日本オリエンテーリング協会
- 5 期日 令和2年11月1日(日)
- 6 会場 (1) 下呂市皇樹の杜周辺 西美の森特設コース  
(2) 皇樹の杜周辺特設会場 [スタート・ゴール・表彰式]  
〒509-2502 下呂市萩原町西美  
TEL : 0576-53-2010 (下呂市農林部林務課)



## 7 募集チーム数

道府県 (45)・政令指定都市 (20)	65 チーム (195 人)
東京都	2 チーム ( 6 人)
岐阜県	3 チーム ( 9 人)
合計	70 チーム (210 人)

※ 一般参加の個人及びグループ 30 チーム (計 150 人) は、別途、ねんりんピック岐阜2020 下呂市実行委員会事務局が受付を行う。

## 8 大会日程 (注)大会日程は変更の場合あり。

(1) 受付	11月1日(日)	9:00~9:30	[下呂市皇樹の杜周辺特設会場]
(2) 開始式	11月1日(日)	9:30~10:00	[下呂市皇樹の杜周辺特設会場]
(3) 競技説明	11月1日(日)	10:00~10:15	[下呂市皇樹の杜周辺特設会場]
(4) 移動	11月1日(日)	10:15~10:30	[各自スタート場所へ移動]
(5) 競技	11月1日(日)	10:30~14:00	[西美の森特設コース]
(6) 表彰式	11月1日(日)	14:30~15:00	[下呂市皇樹の杜周辺特設会場]

※ 健康づくり教室・健康相談、高血圧予防啓発などを行う。  
11月1日(日) 10:00~14:00

## 9 競技規則

日本オリエンテーリング競技規則を準用する。

## 10 使用地図

縮尺 1:7,500、等高線間隔:5m、走行可能度4段階表示、地図図式:ISOM2017、  
岐阜県オリエンテーリング協会作成 令和2年4月作成(予定)

## 11 競技方法

- (1) 主催者及び主管団体が作成した地図(コース図)とコントロールカード(SIカード)を携帯して行う。
- (2) ポイント・オリエンテーリング(指定されたコントロールを指定順に回る)競技とする。
- (3) 3人を1チームとし、それぞれの年齢区分と技術区分に合致するクラスに参加する。
- (4) スタート順については、主催者及び主管団体が抽選し、スタートリストを決定する。
- (5) 各クラスに設定された基準タイムから所要時間を除した時間の合計タイムをもとに順位をつける。
- (6) 競技時間は、90分とする。

## 12 大会規定

- (1) 参加者の年齢は、60歳以上(昭和36年4月1日以前に生まれた人)とする。
- (2) 大会当日、何らかの理由で出場選手が3名に満たないチームについては、2名または1名でもポイントをつけて順位をつける。
- (3) スタートしたチームは、途中棄権する場合でも、コントロールカード(SIカード)を必ずフィニッシュ(ゴール)で係員に手渡すものとする。
- (4) ナンバーカード(ゼッケン)は、主催者が用意したものを使用する。
- (5) 大会前の会場周辺へのオリエンテーリング目的の立ち入りは禁止する。
- (6) 雨天決行とするが、悪天候等の理由で競技が実施不可能なときは主催者が判断を行い、対応について各チームの代表者に連絡する。

## 13 表彰

- (1) 優勝・準優勝チームに賞状及びトロフィーを、第3位チームに賞状を、優勝・準優勝・第3位チームの選手それぞれに金・銀・銅のメダルを贈る。
- (2) その他の上位入賞チーム(第4位～第6位)の選手に優秀賞としてメダルを贈る。
- (3) 参加選手の中から、最高齢の男女各1名に最高齢者賞として賞状及び楯を、次に高齢の男女各3名に高齢者賞として賞状及び楯を贈る。
- (4) 参加者全員に参加賞としてメダルを贈る。

## 14 問い合わせ先

ねんりんピック岐阜2020 下呂市実行委員会事務局

〒509-2295 岐阜県下呂市森960番地

下呂市市長公室市民活動推進課スポーツ係内

TEL : (0576)24-2222 FAX : (0576)25-3250 e-mail:gco000003@city.gero.lg.jp

URL : <http://www.city.gero.lg.jp/>

ねんりんピック岐阜2020 実行委員会事務局

〒500-8570 岐阜県岐阜市藪田南2丁目1番1号

岐阜県清流の国推進部ねんりんピック推進事務局内

TEL : (058)272-8764 FAX : (058)278-2633 e-mail:nenrin2020@govt.pref.gifu.jp

URL : <https://nenrin-gifu2020.jp>

## 参加案内



### 1 参加資格

参加者の年齢は、60歳以上（昭和36年4月1日以前に生まれた人）とする。

### 2 参加制限

スポーツ交流大会、ふれあいスポーツ交流大会、文化交流大会（俳句交流大会を除く。）には1人1種目に限り参加できることとする。

### 3 参加申込

#### (1) 申込方法

各都道府県・政令指定都市の主管部局または明るい長寿社会づくり推進機構等（以下「参加申込団体」という。）は、募集要項等を作成し予選会を実施するなどして、参加者を決定し、取りまとめの上、指定様式により申し込むこととする。

なお、申し込みに当たっては、大会参加申込専用ホームページから必要事項を登録した上で、プリントアウトした指定様式を郵送すること。

指定様式に記載された氏名等が、種目別プログラムの名簿等に記載されるため、新旧の字体や誤字には十分注意すること。氏名に外字が使用されている等、入力に支障がある場合は、指定様式備考欄に文字の説明を記載すること。

また、車椅子を使用するなどのため、介添えが必要な参加者については、指定様式備考欄に記載すること。

大会参加申込専用ホームページURL：<http://www.nenrinpic.net/>

#### (2) 申込期間（期日厳守）

令和2年6月1日（月）～6月30日（火）

#### (3) 提出書類等

①参加申込総括表 [様式-01] . . . . . 1部

②役員等一覧表 [様式-02] . . . . . 1部

③種目・事業別申込書 [様式-24] . . . . . 1部

④健康等に関する誓約書 [様式-36] . . . . . 参加者各1部

※ 健康等に関する誓約書の様式は、ねんりんピック岐阜2020のホームページからダウンロードしてください。

URL：<https://nenrin-gifu2020.jp>

※ 各申込書等の年齢の記載は、6ページの「年齢早見表」により記入する。

※ 健康等に関する誓約書は原本を提出すること。

#### (4) 選手等の変更

参加申込締め切り後の選手等の変更は、原則として認めない。

ただし、病気・けがなどの特別な場合については、変更を認めることとするが、早急に変更の内容を電話にて連絡の上、大会参加申込専用ホームページに変更内容を登録し、「健康等に関する誓約書」を添えて変更後の指定様式を郵送すること。

#### (5) 申込先

ねんりんピック岐阜2020 実行委員会事務局  
〒500-8570 岐阜県岐阜市藪田南2丁目1番1号  
岐阜県清流の国推進部ねんりんピック推進事務局内  
TEL：(058)272-8764 FAX：(058)278-2633 e-mail：nenrin2020@govt.pref.gifu.jp

※ 指定様式の郵送は簡易書留とし、封筒の表に「大会申込書」と朱書する。

なお、郵送した内容と大会参加申込専用ホームページに登録した内容が異ならないよう、必ず確認すること。

(6) 個人情報の取り扱い

参加申込に係る個人情報については、「岐阜県個人情報保護条例」(平成10年岐阜県条例第21号)及び「会場地市町個人情報保護条例」に準じて取り扱い、参加者本人の同意がある場合を除き、参加資格の審査、参加申込団体または参加者との連絡及び配布物の郵送、試合の組み合わせ編成、大会の広報及び競技成績等に関する報道機関等への発表、大会総合プログラム・種目別プログラム・大会公式記録集及び大会公式ウェブサイトへの掲載並びに緊急時における緊急連絡先・医療機関・保険会社等との連絡以外の目的では使用しない。

(7) 写真撮影について

大会参加中は、主催者及び主催者が認めた者が参加者を撮影し、大会報告書や公式ウェブサイト等への掲載、その他広報目的で使用することがある。また、報道関係者が、報道の目的で写真を撮影し、新聞・雑誌等に掲載する場合がある。

**4 参加費**

参加費は、参加者一人につき1,000円とし、参加申込団体が取りまとめの上、別途通知により振り込むこととする。

なお、参加申込期間後に参加を取り消した場合にも、参加費は減額又は返却しない。

**5 健康等に関する誓約書**

参加者は、7ページの健康等に関する誓約書(様式-36)を必ず提出すること。

また、健康等に関する誓約書の記入状況により確認等を必要とする場合は、参加申込団体に連絡する。

※ 健康等に関する誓約書は、選手等の変更があった場合にも必ず提出する。なお、提出のない場合は、大会への参加はできない。

**6 参加者の健康管理上の留意事項**

医療救護(8ページ)を参照すること。

**7 競技運営上の留意事項**

開催要領にそぐわない場合、出場資格を失い参加できない。

また、主催者の判断により、オープン参加として出場を認めることがある。

**8 参加チーム(選手)の追加募集**

参加チーム(選手)が少ない場合は、次の方法により追加募集を行う。

- (1) 各都道府県・政令指定都市に参加を呼びかける。
- (2) 岐阜県の近隣県・政令指定都市に参加を呼びかける。
- (3) 岐阜県内において参加を呼びかける。

**9 一般参加**

一般参加に関する、日程、競技方法、大会規定、申込方法、その他必要な事項については、ねりんピック岐阜2020下呂市実行委員会事務局が別途定める。

〒509-2295 下呂市森960番地

下呂市市長公室市民活動推進課スポーツ係内

TEL:(0576)24-2222 FAX:(0576)25-3250 e-mail:gcc000003@city.gero.lg.jp

URL:http://www.city.gero.lg.jp/



## 7 年齢早見表

参加手続等に係る「年齢」の記載は、次のとおりとします。 ※基準日：令和3年4月1日時点

年齢	生年月日	備考
100	大正9年4月2日～大正10年4月1日	の間に生まれた人
99	大正10年4月2日～大正11年4月1日	の間に生まれた人
98	大正11年4月2日～大正12年4月1日	の間に生まれた人
97	大正12年4月2日～大正13年4月1日	の間に生まれた人
96	大正13年4月2日～大正14年4月1日	の間に生まれた人
95	大正14年4月2日～大正15年4月1日	の間に生まれた人
94	大正15年4月2日～昭和2年4月1日	の間に生まれた人 大正15年と昭和元年は同じ
93	昭和2年4月2日～昭和3年4月1日	の間に生まれた人
92	昭和3年4月2日～昭和4年4月1日	の間に生まれた人
91	昭和4年4月2日～昭和5年4月1日	の間に生まれた人
90	昭和5年4月2日～昭和6年4月1日	の間に生まれた人
89	昭和6年4月2日～昭和7年4月1日	の間に生まれた人
88	昭和7年4月2日～昭和8年4月1日	の間に生まれた人
87	昭和8年4月2日～昭和9年4月1日	の間に生まれた人
86	昭和9年4月2日～昭和10年4月1日	の間に生まれた人
85	昭和10年4月2日～昭和11年4月1日	の間に生まれた人
84	昭和11年4月2日～昭和12年4月1日	の間に生まれた人
83	昭和12年4月2日～昭和13年4月1日	の間に生まれた人
82	昭和13年4月2日～昭和14年4月1日	の間に生まれた人
81	昭和14年4月2日～昭和15年4月1日	の間に生まれた人
80	昭和15年4月2日～昭和16年4月1日	の間に生まれた人
79	昭和16年4月2日～昭和17年4月1日	の間に生まれた人
78	昭和17年4月2日～昭和18年4月1日	の間に生まれた人
77	昭和18年4月2日～昭和19年4月1日	の間に生まれた人
76	昭和19年4月2日～昭和20年4月1日	の間に生まれた人
75	昭和20年4月2日～昭和21年4月1日	の間に生まれた人
74	昭和21年4月2日～昭和22年4月1日	の間に生まれた人
73	昭和22年4月2日～昭和23年4月1日	の間に生まれた人
72	昭和23年4月2日～昭和24年4月1日	の間に生まれた人
71	昭和24年4月2日～昭和25年4月1日	の間に生まれた人
70	昭和25年4月2日～昭和26年4月1日	の間に生まれた人
69	昭和26年4月2日～昭和27年4月1日	の間に生まれた人
68	昭和27年4月2日～昭和28年4月1日	の間に生まれた人
67	昭和28年4月2日～昭和29年4月1日	の間に生まれた人
66	昭和29年4月2日～昭和30年4月1日	の間に生まれた人
65	昭和30年4月2日～昭和31年4月1日	の間に生まれた人
64	昭和31年4月2日～昭和32年4月1日	の間に生まれた人
63	昭和32年4月2日～昭和33年4月1日	の間に生まれた人
62	昭和33年4月2日～昭和34年4月1日	の間に生まれた人
61	昭和34年4月2日～昭和35年4月1日	の間に生まれた人
60	昭和35年4月2日～昭和36年4月1日	の間に生まれた人



# ねんりんピック岐阜2020

## 健康等に関する誓約書

様式 - 36
地域コード

ねんりんピック岐阜2020実行委員会

会長 古田 肇 様

私は、ねんりんピック岐阜2020（以下「大会」という。）への参加に当たり、大会参加中の不慮の負傷・疾患や生命に関する重大な事故等は、自分の責任として対応します。

また、大会への参加に備え、必要に応じて医師の診断を受けるなど、体調にも万全を期すると共に、緊急時等に迅速な救急対応が実施できるよう、最新の健康状態等について、選手団IDカードに記入し、大会期間中常に携帯します。

もし、大会直前に風邪気味等で発熱しているなど体調不良であれば、無理をせず、参加を見合わせる対応を取ります。

以上について、家族又はそれに代わる者とともに誓約いたします。

令和 年 月 日

ふりがな  
参加者氏名（自署）： \_\_\_\_\_

< 家族又はそれに代わる者の署名等 ※参加者本人の記入は不可 >

ふりがな  
氏名（自署）： \_\_\_\_\_ 参加者との関係： \_\_\_\_\_ 緊急連絡先（電話番号）： \_\_\_\_\_

### (大会参加者備考)

※本書は、署名日時点の情報を記入してください。(本書提出後の経過のご報告は、原則不要です。)

※後日配布する選手団IDカードには、最新の健康状態等の情報を確実に記入してください。

都道府県名又は 政令指定都市名		参加種目	
生年月日	大正・昭和 年 月 日	血液型	

◆治療中又は過去にかかった病気がある場合は、該当する項目及び現在の状況に○印をお書きください。

- |                        |                      |
|------------------------|----------------------|
| 1 心臓病 (治療中・経過観察中・完治)   | 6 腎臓病 (治療中・経過観察中・完治) |
| 2 脳血管障害 (治療中・経過観察中・完治) | 7 肝臓病 (治療中・経過観察中・完治) |
| 3 高血圧 (治療中・経過観察中・完治)   | 8 がん (治療中・経過観察中・完治)  |
| 4 糖尿病 (治療中・経過観察中・完治)   | 9 その他 (病名: _____)    |
| 5 脂質異常症 (治療中・経過観察中・完治) | (治療中・経過観察中・完治)       |

◆薬を服用している場合は、薬の名前をお書きください。

(薬の名前: \_\_\_\_\_)

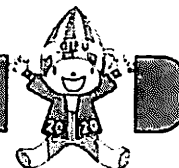
◆食物、薬物等のアレルギーがある場合は、原因をお書きください。

(原因: \_\_\_\_\_)

◆その他、医師から注意を受けていることや健康面で不安なことがある場合は、内容をお書きください。

(内容: \_\_\_\_\_)

本書は、厳重に保管し、知り得た個人情報については、「岐阜県個人情報保護条例」(平成10年7月1日岐阜県条例第21号)、会場地市町個人情報保護条例または選手派遣団体が定める個人情報保護規程に準じて取り扱い、緊急時における緊急連絡先・医療機関等との連絡以外の目的では使用いたしません。



区 分	対 応
大会実行委員会	大会実行委員会は、次のとおり対応します。 1 総合開会式・閉会式会場やイベント会場等に救護所を設置します。 2 関係機関及び団体等と連携し、応急処置を実施するほか、救急搬送体制を整備します。
市町実行委員会	市町実行委員会は、次のとおり対応します。 1 交流大会会場等に救護所を設置します。 2 関係機関及び団体等と連携し、応急処置を実施するほか、救急搬送体制を整備します。
指定宿泊施設	指定宿泊施設においては、当該施設の職員が、近隣の医療機関の紹介や必要に応じた救急搬送要請等の対応をします。
監 督 等	選手団の監督等は、次のとおり対応してください。 1 各選手の健康管理には、十分配慮してください。 2 適宜、選手交代をさせるなど、無理をしないよう配慮してください。 3 監督会議等では、医療救護関係や参加者の健康管理等について改めて確認を行い、選手団への周知を図ってください。
参 加 者	参加者は、次のとおり対応してください。 1 あらかじめ健康診断を受けるなど、各自で責任をもってください。 2 健康の自主管理に努め、風邪気味で発熱しているなど体調不良があれば、直ちに参加を見合わせてください。 3 特に運動競技への参加者は、怪我などの予防や心身の緊張を和らげるため、試合前に十分なウォーミングアップを行うとともに、水分補給、休憩時間の確保などに努めてください。 4 国民健康保険等医療保険の被保険者証又は後期高齢者医療被保険者証は、必ず持参してください。また、お薬手帳を作成している場合は、持参してください。体調に不安のある方はマスク等もご準備ください。 5 健康等に関する誓約書は、参加者の健康状態を知る大切な資料であるため、正確に記入してください。また、後日配布する選手団IDカードには、最新の健康情報等を必ず記入してください。 6 大会期間中の岐阜県は、南北及び日中と朝晩で温度差があります。帽子の用意や水分補給など、暑さへの対策を配慮するとともに、長袖等の着用や、待機中にユニフォーム等の上に羽織るウインドブレーカー等を用意するなど、寒さ対策も併せて配慮してください。 ※10月30日～11月3日の岐阜県の気温 岐阜市：平均 14.9℃、最高 20.1℃、最低 10.3℃ 高山市：平均 9.4℃、最高 16.0℃、最低 4.8℃ (参考：気象庁過去 30 年間のデータの平均による)
傷 害 保 険	来離県における旅行期間を含む大会期間中の傷害保険は、各参加申込団体及び個人の責任において対応してください。

## ■下呂市（げろし）

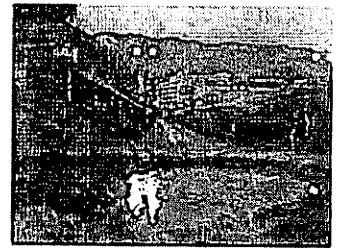
人口 32,123人 面積 151.69km<sup>2</sup>

【オリエンテーリング、太極拳】

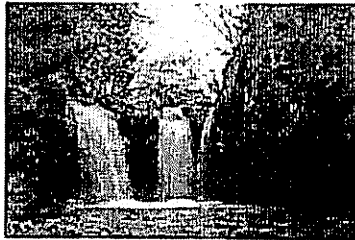
下呂市は岐阜県の中部に位置し、山林が全体の9割を占め霊峰御嶽山をはじめ河川の両側には山々がそびえ、飛騨木曾川国定公園や県立自然公園なども位置する自然豊かな地域です。多くの自然の恩恵を受ける下呂市は、日本三名泉と称される下呂温泉をはじめ、市内各地に特色ある豊富な温泉を有し、岐阜の宝物第1号に認定された御嶽山を源流とする200を越える数の小坂の滝や、清流利き鮎会のコンテストで日本一に選ばれた馬瀬川の鮎など、清らかな水と緑が織りなす四季折々の豊かな自然に恵まれた景観豊かなまちです。

### ○日本三名泉

千年の歴史をもつ下呂温泉。傷ついた一羽の白鷺が温泉のありかを知らせたという伝説があり、江戸時代には儒学者の林羅山が有馬・草津とならぶ「天下の三名泉」と紹介しています。



### ○滝めぐり



小坂町は、落差5m以上の滝が200ヶ所以上あり日本屈指の滝の数を誇るエリアです。エメラルドグリーンの滝壺、透き通った水を眺めながら、滝の飛沫から放出されるマイナスイオンをたっぷり浴びることができます。

### ○天領朝市

徳川幕府の天領地であったことにちなんで名づけられた「飛騨街道天領朝市」。地元の新鮮な野菜や特産品が並びます。商店街は活気にあふれ、地元の方や観光客でにぎわっています。



### ○金山巨石群



10mを超える巨大な岩がいくつも集まっている圧巻のスポットです。周辺地域には縄文時代の住居跡や8,000年前の土器や石鏃などが出土し、古代より巨石群が太陽暦として機能し利用されていたと考えられています。

### ○清流馬瀬川

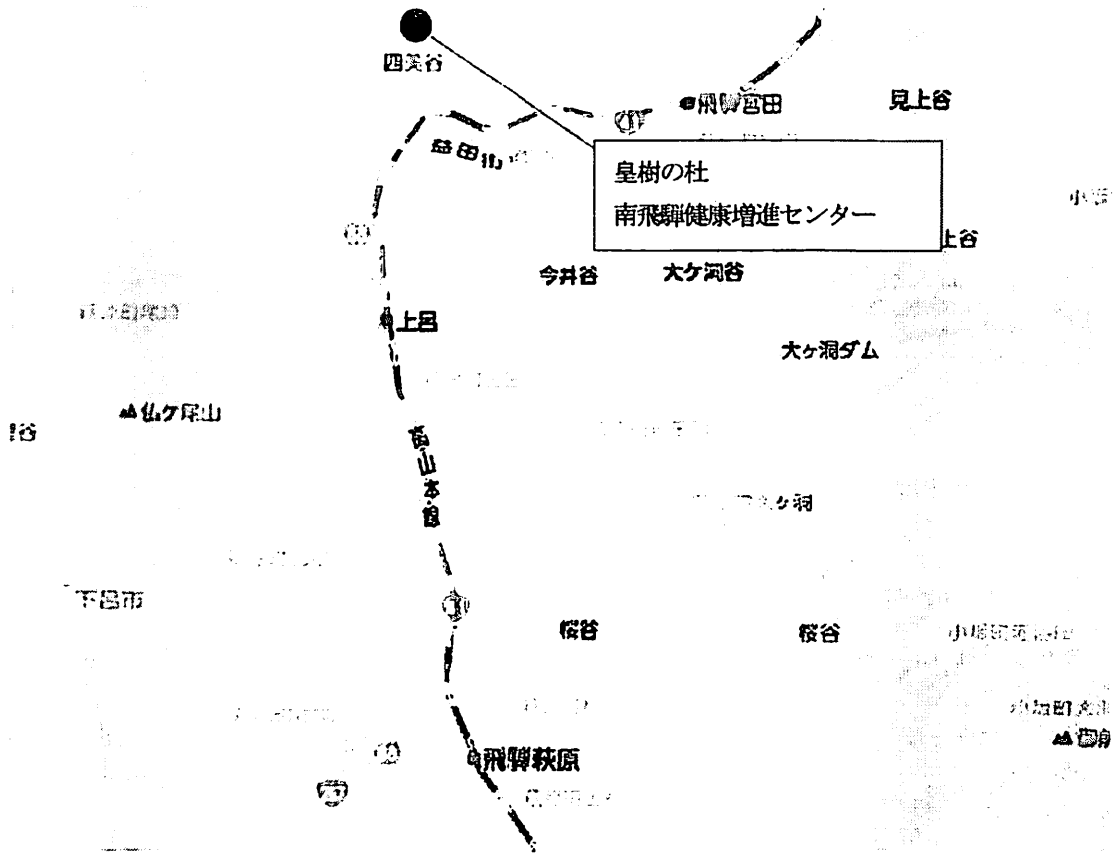
清流馬瀬川は鮎の友釣りのメッカ。馬瀬川の清らかな水で育った天然鮎は、味・香りともに絶品。上流は「平成の名水100選」に認定されています。





下呂市

# 会場案内



## ■皇樹の杜、南飛騨健康増進センター

- 電車 ・ J R 「飛騨萩原駅」 からタクシー 15分
- 路線バス ・ 濃飛バス、げろバス「南飛騨健康増進センター」下車 徒歩5分
- 車 ・ 中央自動車道「中津川インターチェンジ」から 1時間30分
- ・ 東海環状自動車道「富加関インターチェンジ」から 1時間40分
- ・ 中部縦貫自動車道「高山インターチェンジ」から 50分



「ねんりんピック岐阜 2020」に参加する選手団（視察員及び同行者も含む）の宿泊等については、次のとおりとする。

## 1 指定宿泊施設の選定

- (1) 旅館業法第3条の許可を受けており、関係法令を遵守する等、防災上、風紀上及び衛生上支障がないと認められる施設とする。
- (2) 病気及び事故などの緊急時の対応を整えるとともに、宿泊施設内での事故に備え、十分な保険に加入している施設とする。
- (3) 宿泊に加え食事を提供する施設については、食品衛生法（昭和22年12月24日法律第233号）の飲食店営業の営業許可も取得しており、同法に基づいて適切な衛生管理をしていることとする。
- (4) 原則、県内に所在する施設とする。

ただし、施設と各交流大会会場間の移動時間の大幅な短縮等、選手への過度な負担の軽減が可能な場合は、県外の施設も選定できることとする。（県外の施設を選定する場合の基準については、所在地の許可制度に応じて別途定める。）

## 2 配宿

- (1) 交流大会期間中は、各交流大会等会場市町内の宿泊施設を最大限利用できるよう配慮する。ただし、当該市町内での宿泊が困難な場合は、近隣市町村の宿泊施設を利用する。
- (2) 都道府県別・政令指定都市別、参加種目別、男女別等に配慮し、宿泊施設が表示する定員内での宿泊とする。
- (3) できる限り希望に応じて配宿するものとし、配宿後の宿泊施設や客室の変更は、原則として認めないものとする。
- (4) 前各項の条件を満たすため、総合開会式会場までの移動時間が概ね3時間以内、各交流大会会場間の移動時間が概ね2時間以内（基本は1時間程度）の範囲で、宿泊する施設を調整・決定することとする。

## 3 輸送

- (1) 来県時及び離県時は、自由集合及び自由解散とする。
- (2) 岐阜県内の輸送は必要に応じて実施する。なお、目的地までの距離が概ね1km以内の場合は、原則として、バスによる計画輸送は行わない。

## 4 申込方法等


各種手配及び斡旋を「ねんりんピック岐阜2020宿泊・輸送センター」において実施する。申込方法や利用料金等については、別途案内する。



大会マスコットキャラクター  
「ミナモ」

ねんりんピック岐阜2020

検索

 第33回全国健康福祉祭ぎふ大会  
**ねんりんピック岐阜2020**

清流に輝け ひろがれ 長寿の輪  
2020年10月31日(土)～11月3日(火・祝)